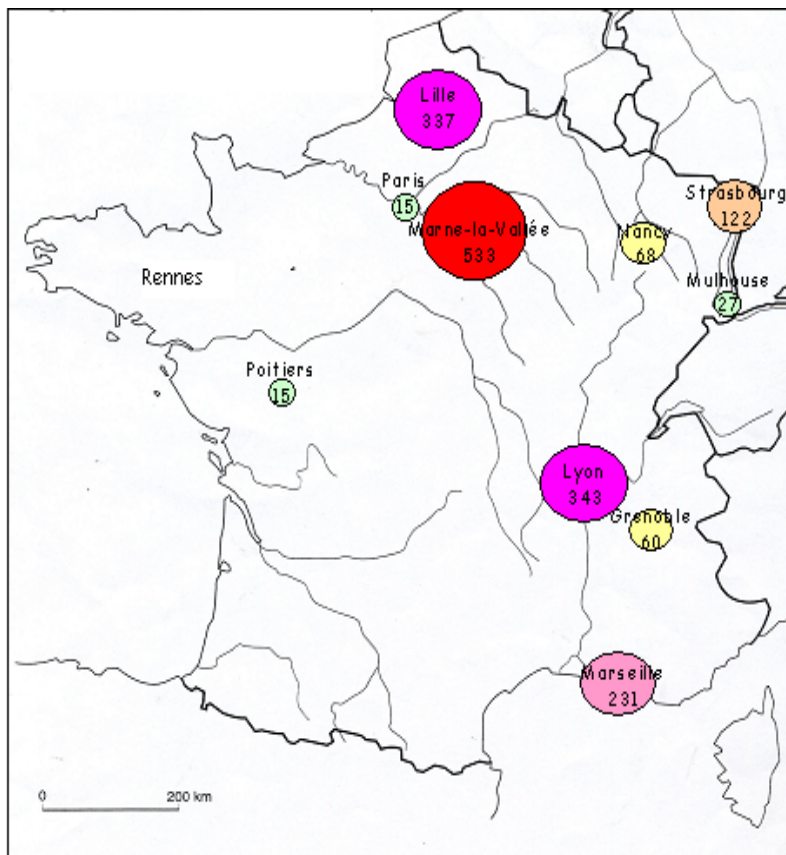




Université de Provence
CALUP, 3, place Victor Hugo, 13 331 Marseille
Marie-Noëlle OLIVE
mnolive@up.univ-mrs.fr

FIN DE L'EXPERIMENTATION CLES ANNEE 2005



Nombre d'étudiants ayant passé CLES dans les pôles d'expérimentation juin 2005

Bilan et Projection CLES

Sommaire

- 1) Carte des pôles CLES juin 2005 - page 1
- 2) Sommaire - page 2
- 3) Remerciements, et rôle des participants - pages 3 et 4
- 4) Intérêt d'une certification nationale - pages 5 et 6
- 5) Organisation de la certification en 2005 - pages 7 et 8
- 6) Bilan chiffré : la méthode page 9
- 7) Les données générales - pages 10 et 11
- 8) Importance des langues et qualité de la formation en langues à l'université
- pages 12, 13, 14, 15.
- 9) Difficulté et durée de l'épreuve - pages 16, 17, 18.
- 10) La passation des épreuves, et les impressions générales - Page 19
- 11) Les résultats obtenus par les étudiants - pages 20, 21, 22, 23
- 12) Conclusion - page 24
- 13) En annexe Mode de fonctionnement du CLES et Charte des pôles CLES -
pages 25, 26, 27, 28 et 29

Bilan CLES 2005.

2005 : Une nouvelle session CLES a pu être organisée cette année. Le compte rendu ci dessous permettra d'en tirer les enseignements nécessaires à la poursuite éventuelle de cette expérimentation.

Nos remerciements s'adressent :

A Monsieur René Rémond, Académicien, qui nous a permis de rencontrer les représentants de la Direction de l'Enseignement Supérieur au ministère.

A Madame Jacqueline Lémant, Messieurs Korolitski et Gicquel qui nous ont autorisés cette année à poursuivre l'expérimentation CLES.

A Michel Maillard Lille 3, et Françoise. Poupon de Rennes 1 avec qui nous avons décidé de relancer la machine CLES ! en février 2005

Mais aussi à tous les collègues qui se sont investis dans la création de sujets

	Allemand	Anglais	Espagnol
CLES1	A.Petermann Strasbourg/Spiral Relecture : Strasbourg	K.Costa-P.Prince CALUP /Marseille1 Relecture : P.Fournier, Marseille 3	H.Bennard CALUP/Marseille1 I. Pradat Paz Lyon2 Relecture : D.Piotrowski, Grenoble
CLES2	F.Poupon Rennes1 Relecture :E.Nissen, Grenoble	H.Astbury-G.Dahan- M.Maillard-Lille3 Sujet A M.P Pierrel - Nancy 2 Sujet B Relecture : M.Maillard, Lille	H.Bennard CALUP/Marseille1 I. Pradat Paz Lyon2 Relecture : D.Piotrowski, Grenoble

Aux coordonnateurs de pôles qui ont pris en charge l'organisation et la mise en œuvre du CLES dans leur pôle régional, proposant le CLES dans les 3 langues et deux niveaux à près de 2000 étudiants

Patrick Doucet - Poitiers

Michel Maillard - région Nord

Marie- Thérèse Maurer - Lyon

Myriam Martin - Mulhouse

Marie-Noëlle Olive - Marseille

Elke Nissen - Grenoble et la Savoie

Annie Petermann - Strasbourg

Marie- Paule Pierrel, et Pascale Fade -Nancy

Françoise Poupon Rennes1

Julien Trudy - Marne la Vallée et Paris5

A tous ceux qui ont participé à l'élaboration de documents de travail (charte, cahier des charges, etc.). Ces documents seront mis en annexe (Annexe 1). Nous avons échangé et confronté nos idées dans près de 1200 messages et quelques 48 heures de conversations téléphoniques.

Laurence Belis - Paris 5
Florence Binard - Jussieu
Jean-Michel Benayoun - Jussieu
Muriel Conan - Ecole Vêto Maison Alfort
Gérard Dahan - Lille
Anne Delhaye - Strasbourg
Patrick Doucet - Poitiers
Pascale Fade - Nancy
Agnès Hémon - Rennes
Edith Leybold - Jussieu
Michel Maillard - Lille
Marie- Thérèse Maurer - Lyon
Myriam Martin - Mulhouse
Elke Nissen - Grenoble et la Savoie
Marie-Noëlle Olive - Marseille
Annie Petermann - Spiral/Strasbourg
Marie- Paule Pierrel -Nancy
Nadia Pinson - Rennes
Françoise Poupon - Rennes
Claude Springer- Strasbourg
Julien Trudy - Marne la Vallée et Paris5
Mickaël Vallée - Avignon
Jennifer Walski - Bordeaux

Un merci tout particulier à **tous les présidents et vice-présidents d'université** et plus particulièrement à Monsieur Paul Tordo, Président de l'Université de Provence et à Monsieur Jimmy Elhadad, vice-président. A Madame Fade, vice-présidente de Nancy.

Notre réflexion s'orientera autour de 3 thèmes

- 1) *le CLES et son intérêt dans nos universités*
- 2) *l'organisation matérielle*
- 3) *les résultats*

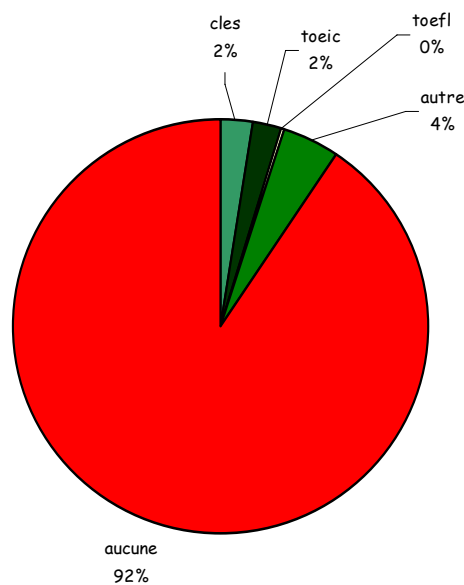
1. L'intérêt d'une certification nationale. Pourquoi le CLES en 2005 ?

1.1-Les enjeux de la certification CLES en France

- - Faiblesse du nombre d'étudiants certifiés en langue

Illustration : sondage réalisé auprès des étudiants ayant passé CLES en 2005

Certifications antérieures à CLES - Données générales - CLES 2005



- Existence d'une politique des langues au sein du Conseil de l'Europe
Nécessité d'une harmonisation avec nos collègues européens - Le CLES est adossé au CECR
- Réforme LMD . Pour certaines universités CLES est l'objectif de référence en langues au niveau du parcours Licence ou du Master ex : (CLES2 pour M2 à Lyon2 et Mulhouse ; CLES 1 pour L3 à Strasbourg)
- Dimension européenne des cursus universitaires
- Mobilité des étudiants
- Multiplication des centres de langues et offre de formation aux étudiants non-linguistes
- Textes officiels qui prévoient un niveau de compétences en langues B2 pour les futurs ingénieurs

1.2 - Une certification d'Etat

- Ne plus avoir recours à des certifications privées de type TOEIC ou TOEFL
Ces certifications coûtent cher (140 dollars pour le TOEFL) et nécessitent, pour certaines, une logistique très lourde pour les centres de langues (ex : le TOEFL demande une passation unique à la même heure pour l'ensemble des étudiants sur la planète) alors que le coût du CLES varie entre 25 et 50 euros/ étudiant selon les universités.

1.3 - Une certification multi -lingue

- en anglais, allemand, espagnol en 2005
- en anglais, allemand, espagnol, portugais et italien en 2006

1.4- Une certification complète

Quatre compétences sont testées par le CLES : Compréhension Ecrite, Compréhension Orale, Production Ecrite, Production Orale contre deux seulement pour le TOEIC (Compréhension écrite et orale).

La certification CLES est basée sur la notion de scénarios et de scénarisation et non pas sur des QCM comme pour le TOEIC.

2. Organisation de la certification en 2005

En février 2005, nous décidons de relancer la certification arrêtée depuis septembre 2004.

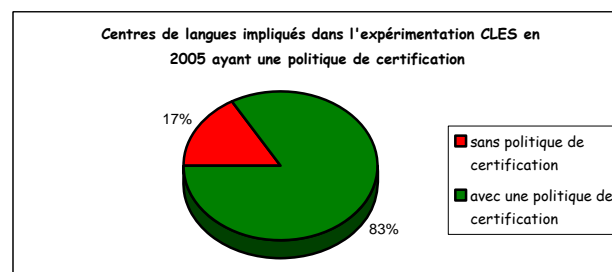
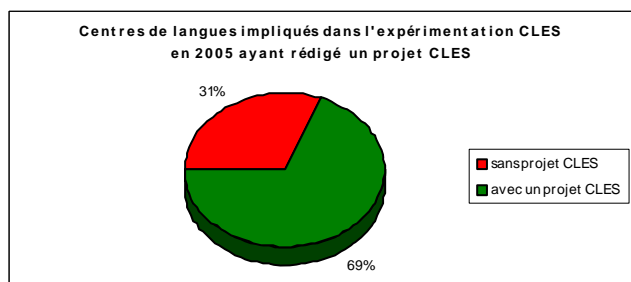
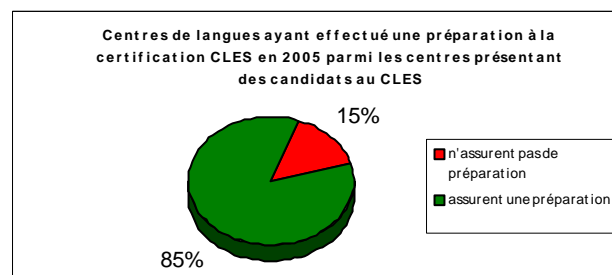
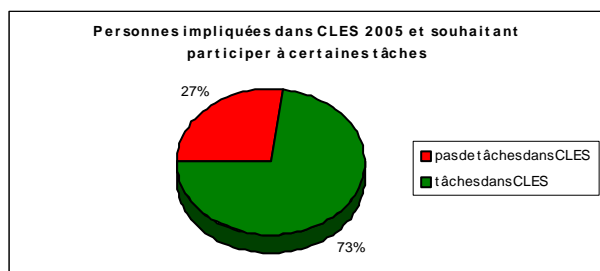
2.1 - Pourquoi ?

- Un énorme travail et l'investissement de nombreux pôles universitaires depuis 2000 risquaient d'être définitivement perdus
- Une certification qui avait rencontré un réel succès auprès des étudiants et des enseignants en 2004
- Une certification qui a déjà entraîné l'amélioration des pratiques pédagogiques

2.2- Organisation matérielle

➤ Février 2005

Un questionnaire est envoyé aux pôles universitaires ayant participé à l'expérimentation
Les résultats de ce sondage sont donnés ci-dessous



Cet état des lieux permet à ce moment là de montrer que nous sommes nombreux à être prêts à travailler au CLES et nous encourage à poursuivre l'expérimentation.

➤ 3 Mars 2005

Réunion à l'initiative de quelques coordinateurs CLES (Lille3, Marseille1, Rennes 1) qui permet

- La mise en place d'un calendrier afin de concevoir des sujets et de finaliser les outils CLES (grilles d'évaluation et cahiers des charges).
- D'instruire une demande de rendez-vous auprès de la DES.

➤ 30 mars 2005 - 2 réunions (Ministère et rue d'Assas)

- Rencontre avec la DES. L'autorisation est donnée aux pôles qui en font la demande de poursuivre l'expérimentation CLES
- Rencontre avec les coordinateurs des pôles CLES : choix des équipes de conception des sujets.

Ce travail très lourd s'est fait dans l'urgence. Certains concepteurs de scénario ont travaillé bénévolement, d'autres ont reçu une somme équivalente à 15h TD pour la réalisation d'un sujet, soit près de 600euros. Ce sont les universités qui ont pris en charge ce paiement.

➤ **Avril 2005 - organisation de la session 2005 dans les différents pôles universitaires**

- Envoi des sujets aux coordinateurs de pôles par Marseille 1 ;
- Mise en ligne des vidéos et des « fichiers-son » assurée par Lyon2 et Marseille1 sur un site caché accessible par mot de passe ;
- Envoi d'un questionnaire (document en Annexe) afin d'évaluer la session 2005 par Marseille1 ;
- Envoi d'un tableau Excel par Marseille 1. Ce tableau rempli par chaque pôle nous a permis de traiter les résultats 2005 (Marseille1).
- Envoi des grilles d'évaluation -revues et corrigées par Strasbourg, Lyon et Marseille
- Chaque centre gère les inscriptions, l'organisation de la passation de ses candidats ainsi que la correction des copies. Il rémunère les examinateurs.

➤ **Avril Mai-juin Organisation de la passation dans les différents pôles universitaires**

- Grenoble, Lille, Lyon, Marne la Vallée, Marseille, Mulhouse, Nancy, Paris 5, Poitiers, Strasbourg ont proposé la certification CLES

Nous soulignons l'intérêt de la mutualisation du travail, mais aussi la nécessité d'un budget pour assurer cette passation. Cette prise en charge matérielle a été effectuée cette année par les universités.

➤ **6 juin 2005 - 1er bilan réunion à Paris à l'AMUE**

- Constat que près de 2000 étudiants ont passé CLES dans les 3 langues et les 2 niveaux de CLES. (voir 3 ème partie - les résultats)
- Nécessité de revoir et de corriger le cahier des charges et les grilles d'évaluation pour 2006

➤ **13-14- 15 juin réunion de travail à Jussieu**

- Modifications et corrections apportées au cahier des charges et aux grilles d'évaluation
- Rédaction d'une charte des pôles CLES

➤ **20 juin réunion à l'AMUE avec le réseau de VP CEVU**

- Présentation du CLES devant le réseau des VP
- Présentation des outils CLES
- Discussion sur l'intérêt de la certification

➤ **22 et 23 juin bilan fin session 2005**

- approbation des documents élaborés précédemment : cahier des charges, charte, et mode de fonctionnement CLES
- élaboration d'un calendrier pour 2005-2006, partage des tâches pour 2006 (conception et diffusion des sujets)

3. Bilan chiffré : Le CLES vu par les étudiants et les enseignants

Il s'agit du dépouillement des questionnaires remplis par les étudiants lors du passage de la certification dans les différents centres. Ce questionnaire a été légèrement modifié par rapport à 2004. Nous avons demandé aux enseignants de rajouter cette année sur chaque questionnaire nominatif, les résultats obtenus par les étudiants dans les différentes compétences ; ceci afin de pouvoir commenter les résultats de la certification.

3.1- La méthode

- Elaboration du questionnaire : nous avons fait le choix de questions fermées (les réponses sont plus faciles, elles permettent un traitement statistique et graphique des réponses). Trois questions ouvertes sur le sujet, l'évaluation par tâche et les avantages liés au CLES complétaient le questionnaire.
- Dépouillement. Ce travail est lourd. Il a été effectué très soigneusement cette année par chaque université ayant présenté des étudiants au CLES.
- Toutes les données ont été traduites en graphiques, les plus normalisés possible afin de permettre une comparaison efficace

3.2- Une opération réussie

- Nous avons obtenu près de 1720 questionnaires étudiants sur 1800 candidats présentés au CLES. Seuls quelques centres ne nous ont pas fait parvenir leurs données (celles-ci concernent un peu moins d'une centaine de candidats). Un enseignant n'a pas rendu ses copies ce qui explique une petite différence dans les résultats (23 copies non rendues). Un total de près de 50 000 données.
- Les réponses sont dans l'ensemble cohérentes comme le montrent les graphiques. Elles correspondent à des courbes de Gauss. Les anomalies seront signalées au fur et à mesure. Pas de refus de réponses.

3.3 - Une étude en 3 parties

- Les données générales
 - o Echantillon des candidats
 - o Importance des langues et qualité de la formation reçue à l'Université
 - o Difficulté et durée de l'épreuve
- La passation des épreuves et les impressions générales
- Les résultats obtenus par les candidats

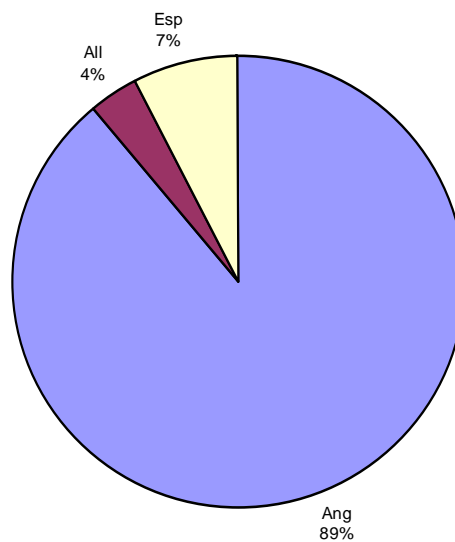
Pour chacune de ces parties, il s'agira surtout d'une présentation graphique, accompagnée d'un commentaire succinct.

3.3.1 Les données générales

Cette session CLES 2005 a été organisée essentiellement à l'est d'une ligne Lille/Marseille et concerne 1721 candidats : 1532 ont composé en anglais, 128 en espagnol, et 61 en allemand
965 ont passé CLES1 - 756 CLES2-

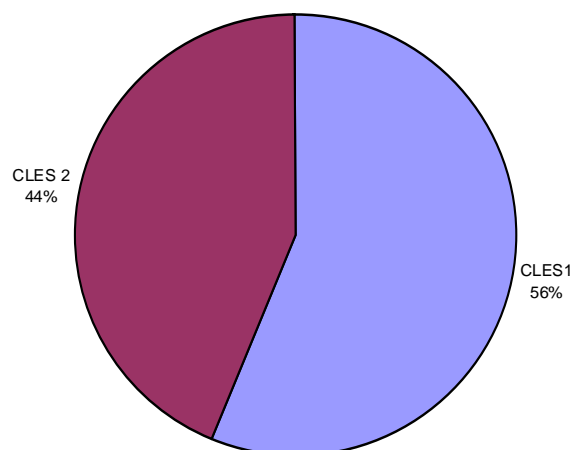
- Echantillon des candidats
 - Répartition par langues : prédominance de l'anglais

Répartition par langue - Données générales - CLES 2005



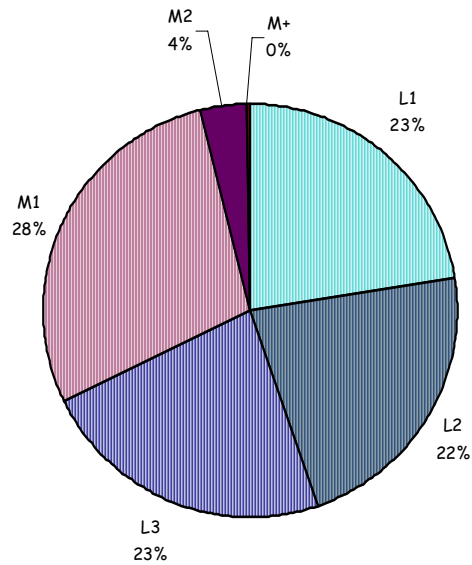
- Répartition par niveaux de CLES : équilibre entre CLES1 et CLES2

Répartition CLES1 - CLES2 - Données générales - CLES 2005



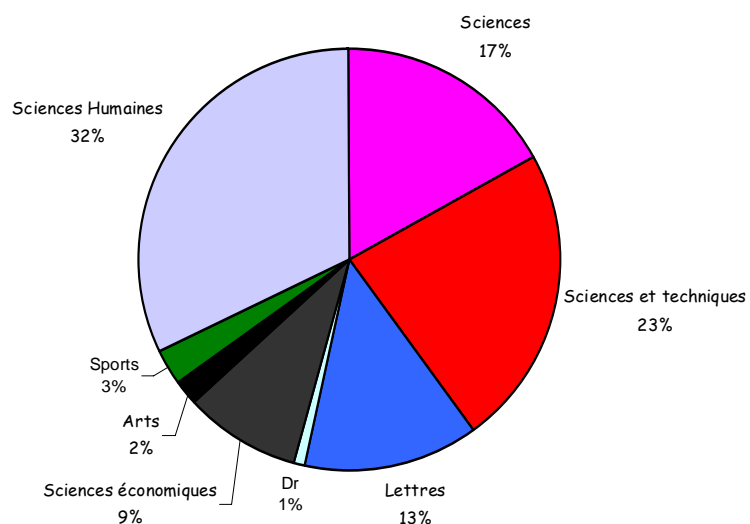
- Répartition par année du cursus : une certification proposée essentiellement en licence

Répartition par niveaux - Données nationales - CLES 2005



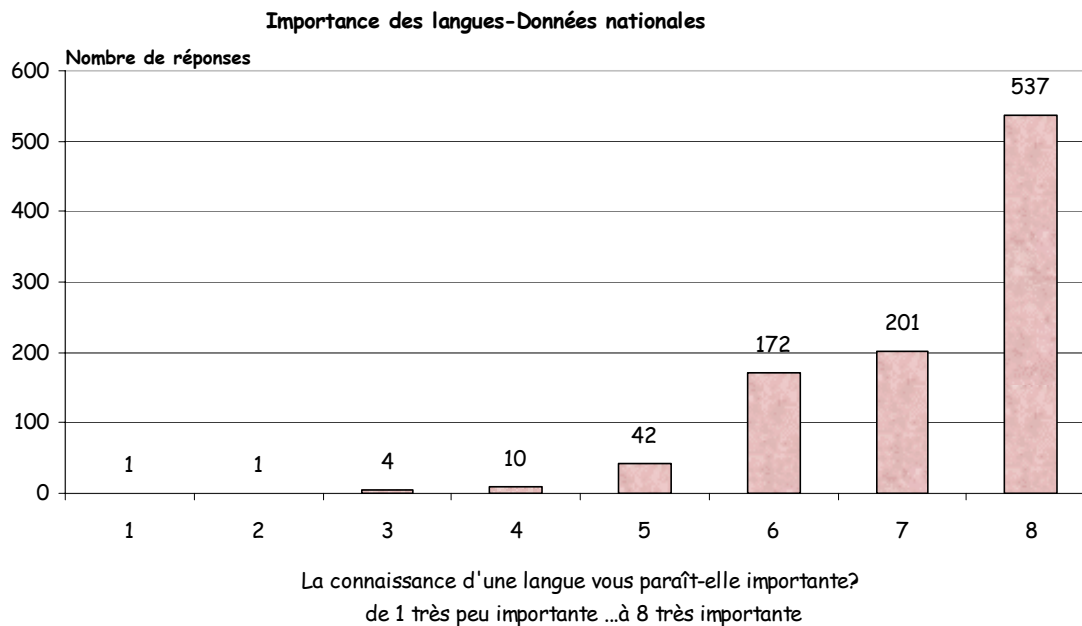
- Répartition par filières : toutes filières confondues, seul le droit est peu représenté

Repartition par filières - Données nationales - CLES 2005

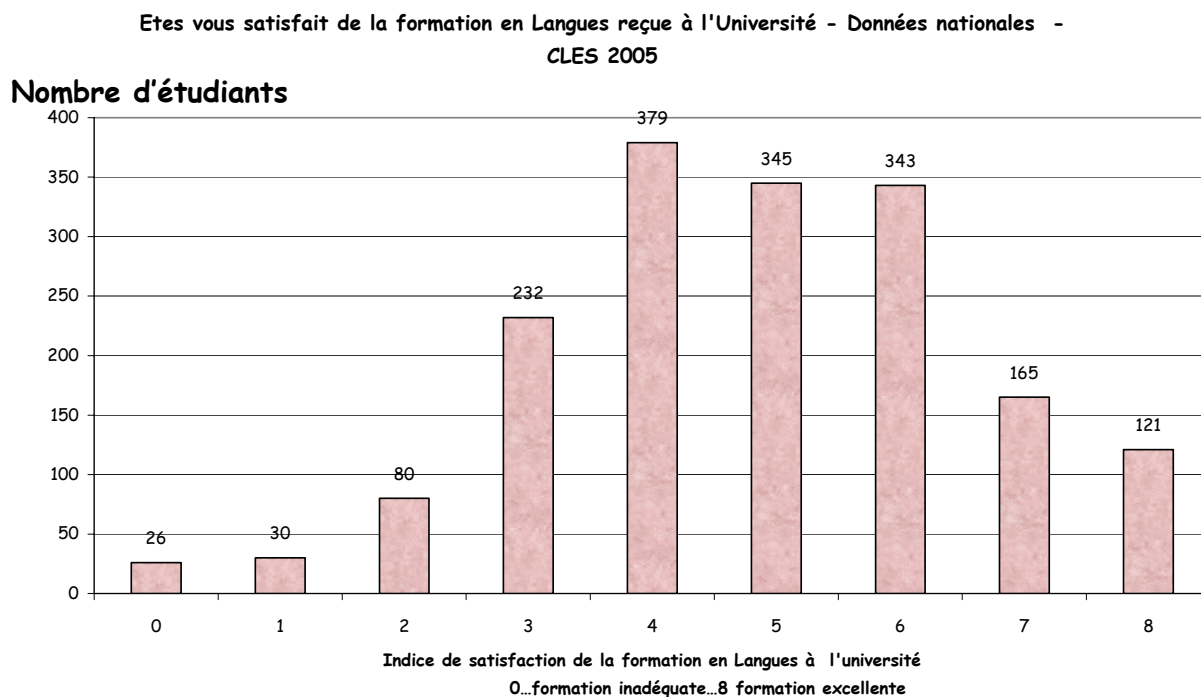


S'agissant d'une épreuve expérimentale, la répartition dépend avant tout des enseignants impliqués dans l'expérimentation, ceux-ci ayant plus ou moins incité leurs étudiants à passer CLES

- Importance des langues et qualité de la formation reçue à l'Université



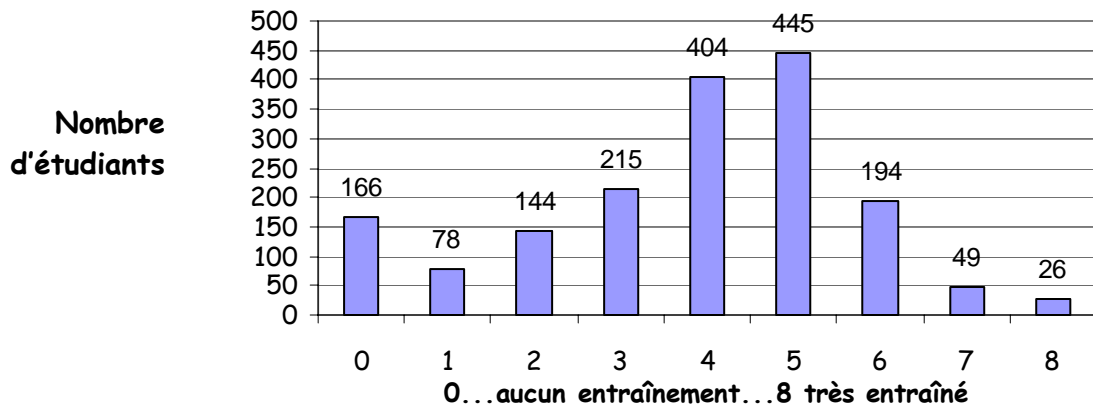
Aujourd'hui les textes officiels prévoient une « validation en langues ».
Les étudiants qui ont participé à l'expérimentation CLES semblent dans l'ensemble plutôt satisfaits de la formation en langues reçue à l'université



Mais ils ne s'estiment pas toujours bien préparés aux différentes compétences.

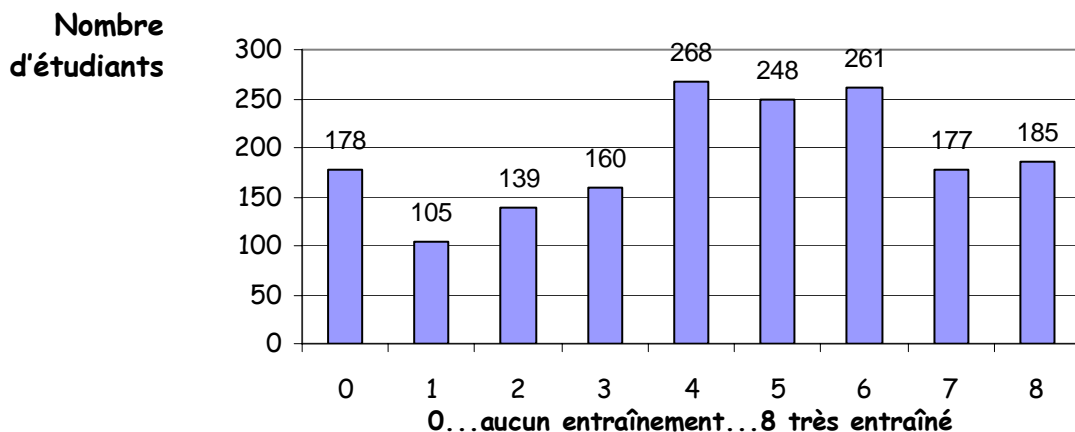
- Une anomalie dans la courbe de Gauss correspondant à l'entraînement à la compréhension écrite. Un bon nombre d'étudiants (166) remarquent le manque d'entraînement à cette compétence

Perception de la qualité de l'entraînement à la compréhension écrite



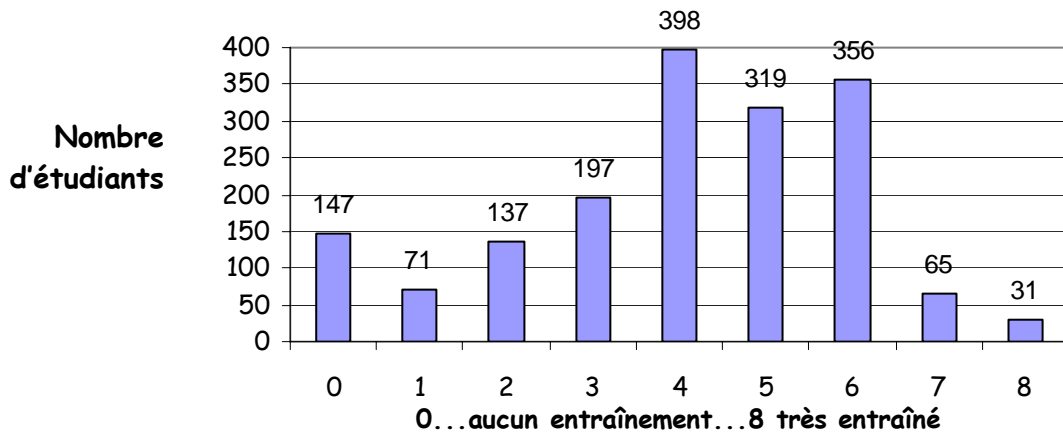
- Trop d'étudiants s'estiment également mal préparés à la compréhension orale. S'agit-il d'étudiants en difficulté ?

Perception de la qualité de l'entraînement à la compréhension orale



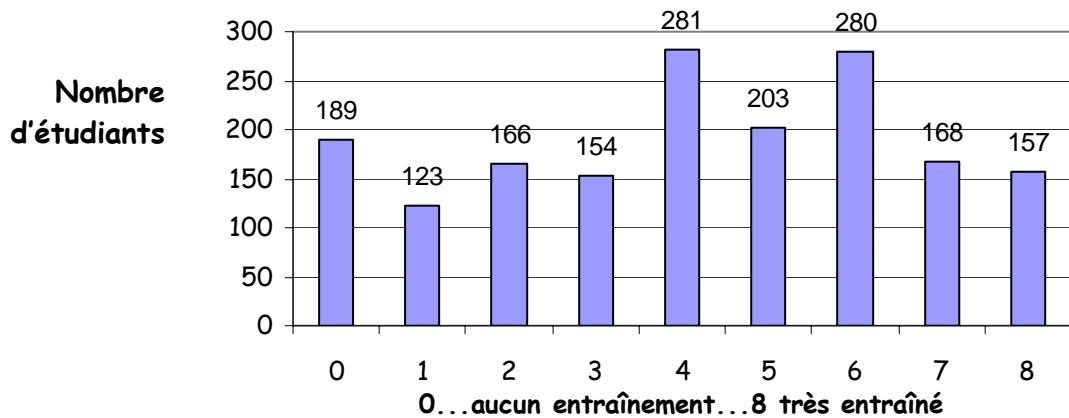
- Des étudiants qui se disent entraînés à la rédaction de texte. Un petit nombre fait exception. Sans doute n'étaient-ils pas au niveau ?

Perception de la qualité de l'entraînement à la production écrite



- Un entraînement très moyen à la production orale

Perception de la qualité de l'entraînement à la production orale



Une loi de distribution très imparfaite pour cette courbe de Gauss.

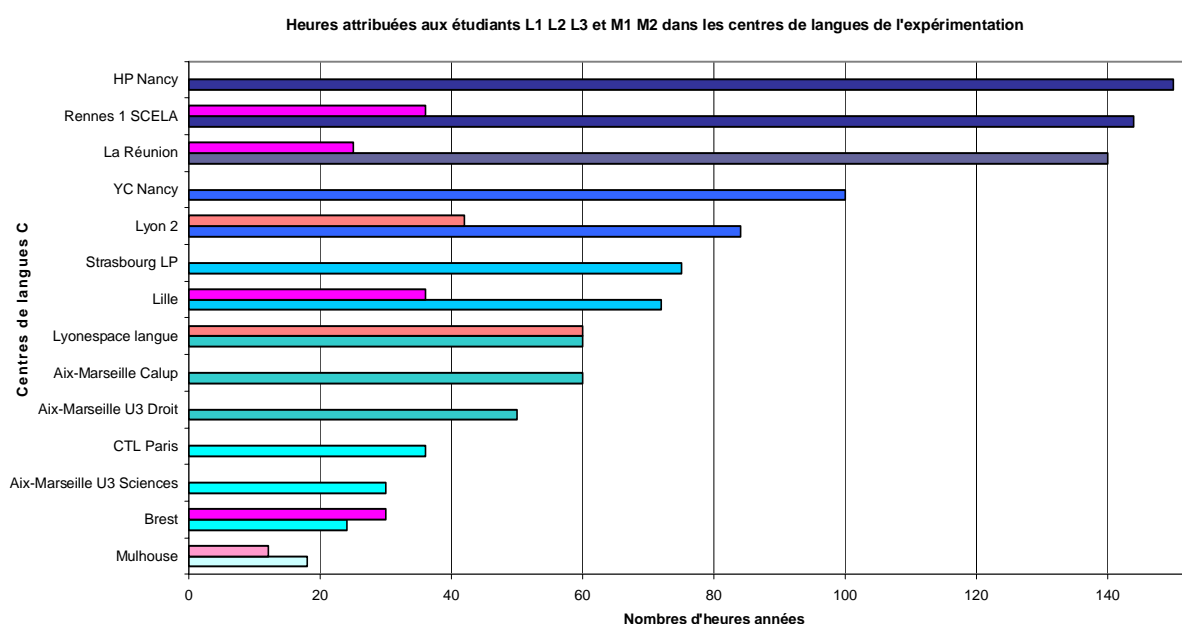
Les étudiants dans l'ensemble sont satisfaits de la formation qui est proposée en langues à l'université.

Par rapport à 2004, ils se disent mieux préparés pour ces différentes tâches, qui les avaient surpris et déstabilisés l'an dernier.

Ils apprécient cette nouvelle forme d'évaluation par compétence

Il sera intéressant de comparer ces données avec les résultats finaux.

Quel que soit leur cursus les étudiants sont convaincus de l'intérêt des langues étrangères, ils sont de plus en plus séduits par l'offre de formation proposée dans les centres de langues. Ils disent déplorer parfois le manque d'heures et réclament de plus nombreuses séances d'auto formation guidée et davantage d'heures d'ouverture des centres de langues.



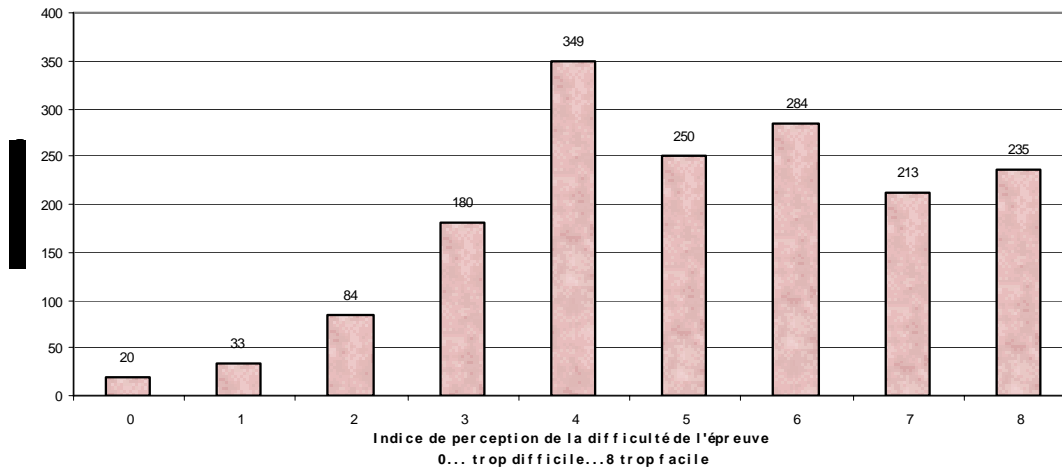
Un formulaire accessible en ligne sur le site du CALUP (Marseille1):

<http://www.up.univ-mrs.fr/~wcalup> (identifiant cle- mot de passe strasbourg) permet de recueillir des données et de dresser un état des lieux des centres de langues en France

- La difficulté et la durée de l'épreuve
 - Un CLES jugé relativement facile par les étudiants.

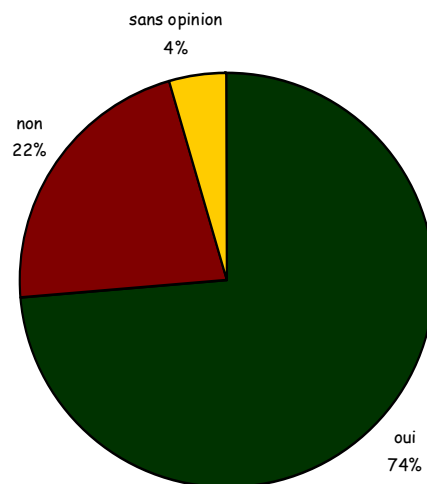
Nous n'avons pas fait de distinction entre les différents CLES et les différentes langues. (petit nombre d'étudiants en allemand par exemple)

Perception de la difficulté de l'épreuve - Données nationales - CLES 2005



- Une épreuve d'une longueur satisfaisante

La durée de l'examen était-elle satisfaisante? - Données nationales - CLES 2005



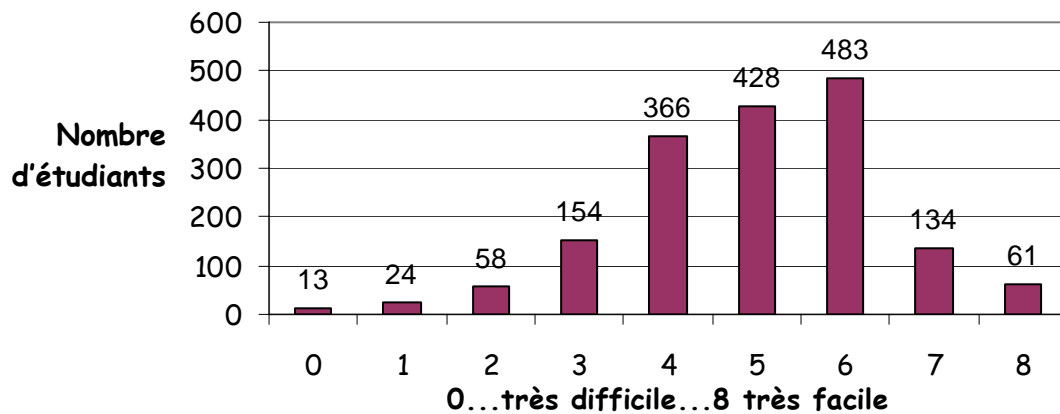
La majorité des étudiants ont été satisfaits de la durée de l'épreuve (2% seulement ont eu trop de temps)

Les concepteurs de scénarios peuvent être satisfaits de leurs sujets. Les étudiants ont eu assez de temps pour composer.

Des différences cependant au niveau des 4 compétences.

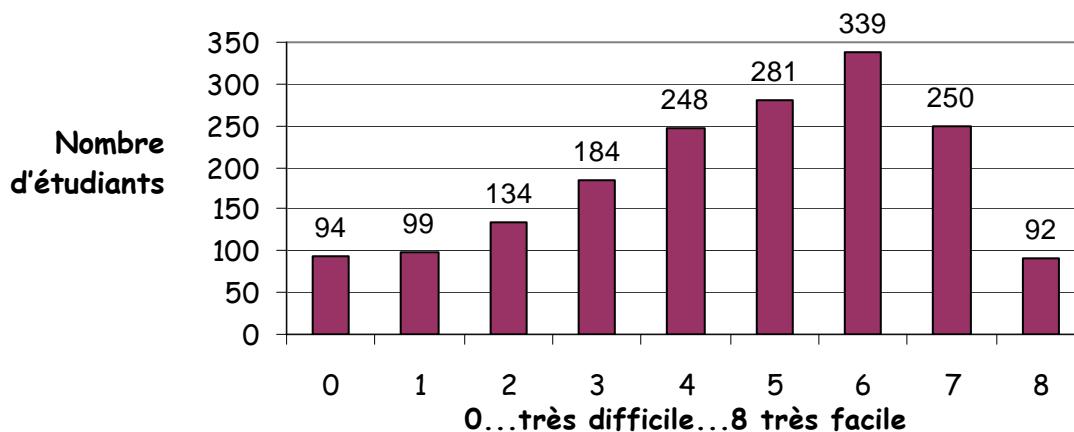
- La compréhension écrite : une épreuve facile

Perception de la difficulté de l'épreuve de compréhension écrite



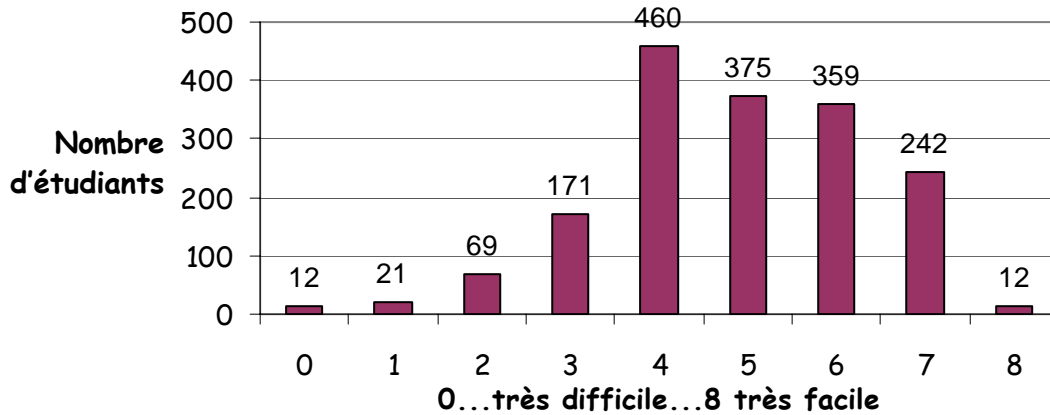
- La compréhension orale : malgré la régularité de la courbe, on note un nombre significatif d'étudiants ayant jugé l'épreuve difficile.

Perception de la difficulté de l'épreuve de compréhension orale



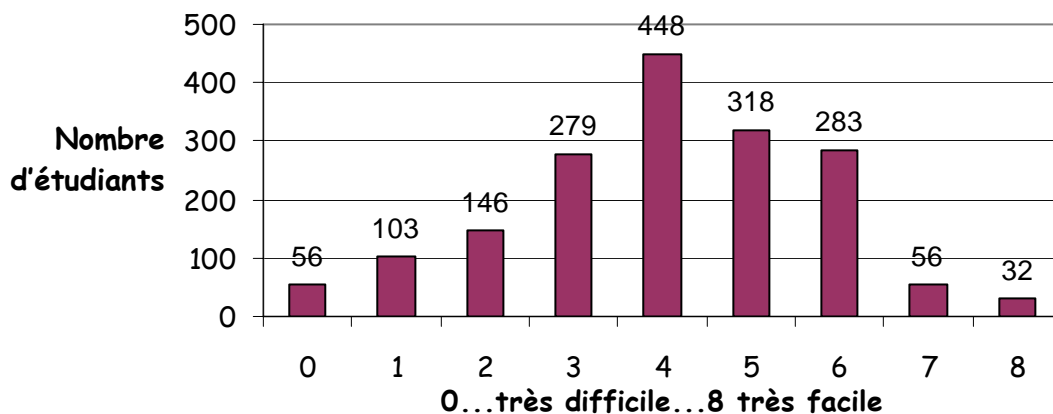
- La production écrite : une activité qui ne semble pas poser de problèmes

Perception de la difficulté de l'épreuve de production écrite



- La production orale jugée plus difficile par les étudiants. Précédemment ils se disaient pourtant bien préparés à cette tâche

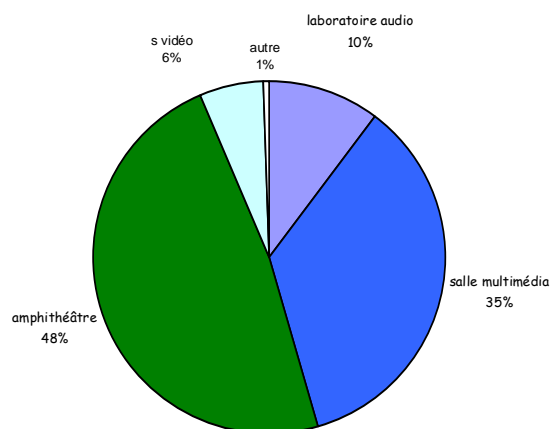
Perception de la difficulté de l'épreuve de production orale



A ces remarques, ajoutons quelques réflexions très positives sur les sujets. Les étudiants disent apprécier le caractère innovant, l'intérêt du sujet et la continuité. Ils disent rester concentrés. La langue des consignes (français) a cependant parfois surpris et interrogé les candidats.

3.3.2 La passation des épreuves et les impressions générales

Lieu de passation du CLES - Données générales - CLES 2005



- les différents lieux de passation

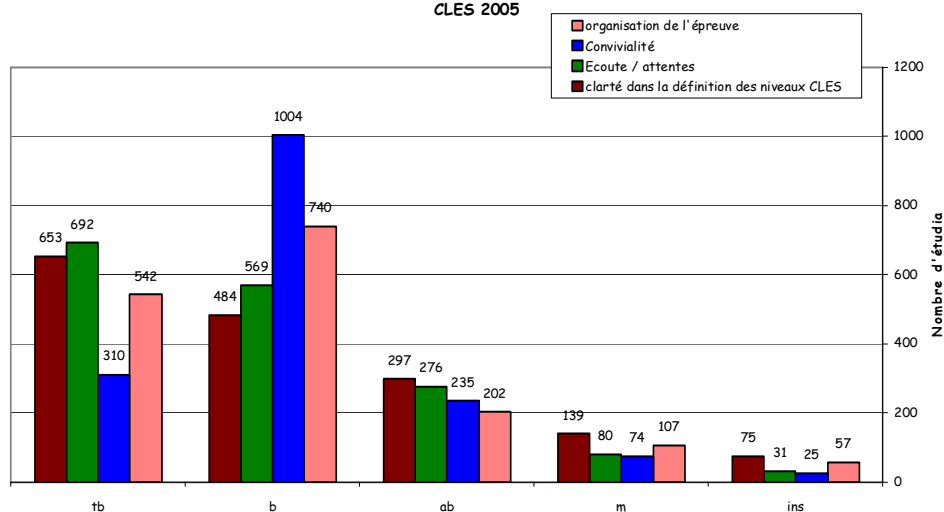
Près de la moitié des étudiants a passé CLES en amphithéâtre. Il n'est donc pas nécessaire de disposer de salles très sophistiquées.

Pour CLES2 après le passage des 3 compétences CE (compréhension écrite), CO (compréhension orale), PE (production écrite), il faut prévoir un nombre d'examineurs suffisant pour l'interaction orale ceci afin de ne pas faire trop attendre les candidats

Pour CLES1 après le passage des 3 compétences CE, CO, PE, il faut prévoir pour chaque candidat un matériel d'enregistrement, le candidat devant laisser un message dans une boîte vocale.

- les impressions générales

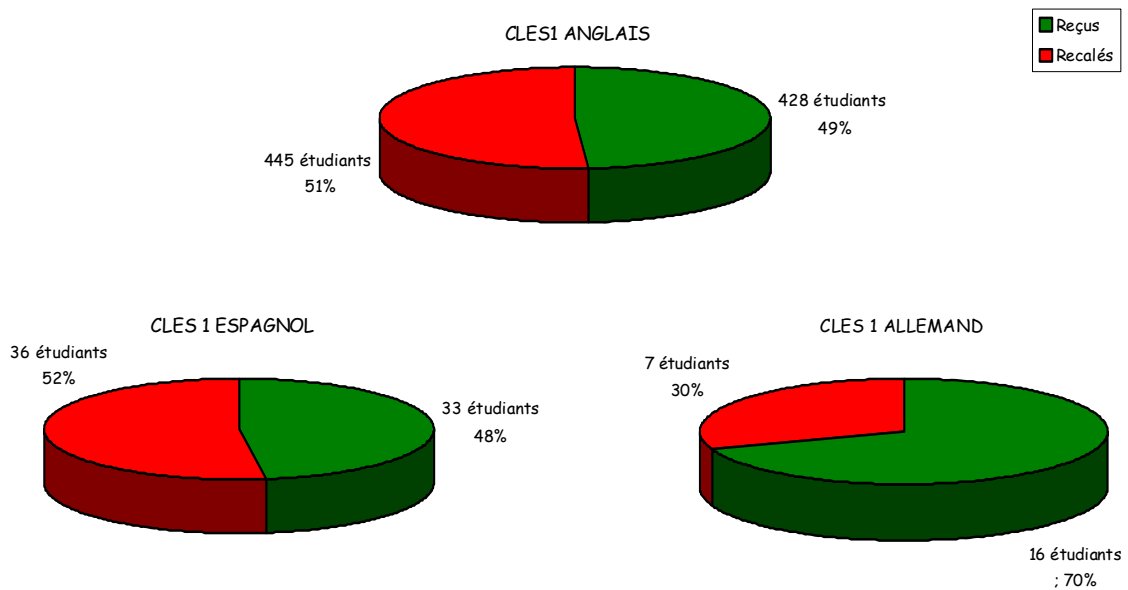
Les impressions générales après la passation des épreuves CLES - Données générales - CLES 2005



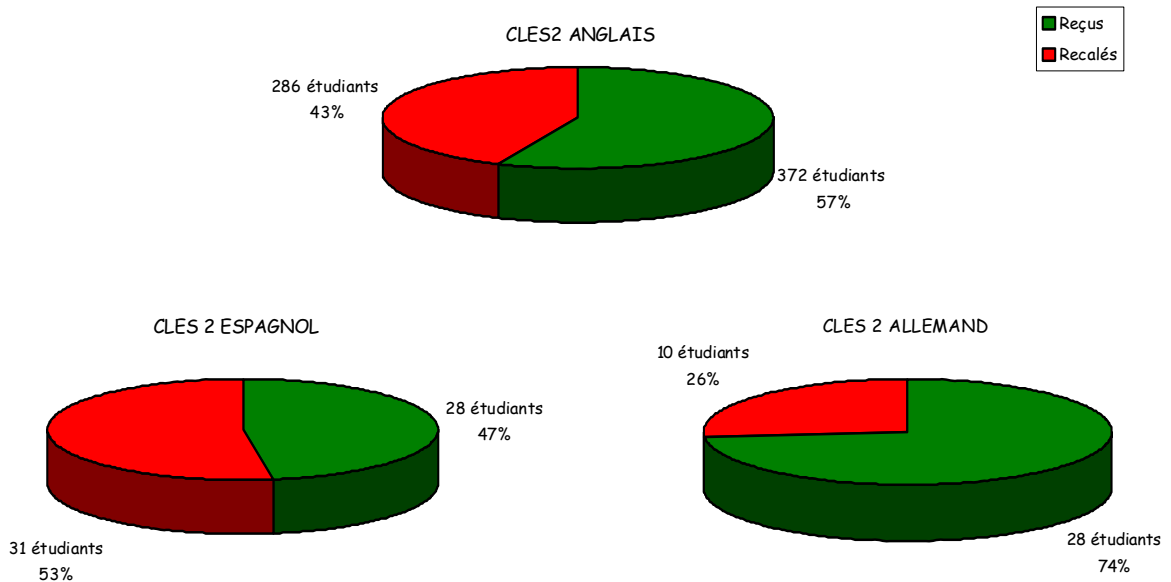
Un environnement apprécié. Les notes « très bien » et « bien » concernant l'organisation de l'épreuve, la convivialité, l'écoute et la clarté dominent. Comme en 2004, il est sans doute nécessaire de mieux préciser auprès des étudiants les différents niveaux de CLES

3.3.3 Les résultats obtenus par les étudiants - en CLES1et CLES2 en anglais, espagnol et allemand

Pourcentage de reçus/recalés par langue pour CLES1- Données générales - CLES 2005



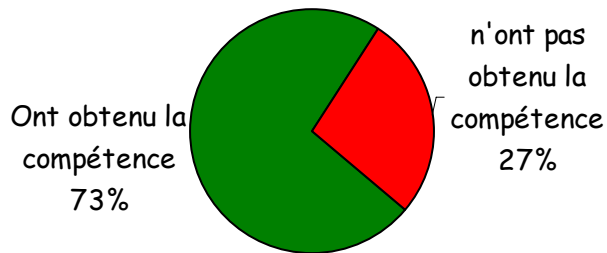
Pourcentage de reçus/recalés par langue pour CLES2- Données générales - CLES 2005



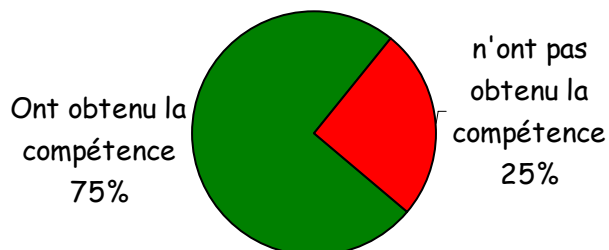
Des résultats légèrement insuffisants en anglais au CLES1. A qui la certification a-t-elle proposée ? On peut se poser la question du niveau d'anglais des étudiants qui arrivent à l'université ! Le petit nombre des résultats en allemand n'est pas vraiment significatif.

- résultats obtenus par les étudiants et par compétences en CLES1 et CLES2 :

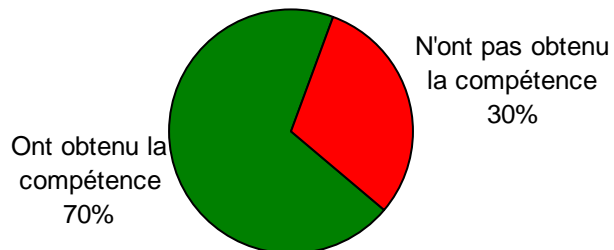
Résultats compréhension écrite



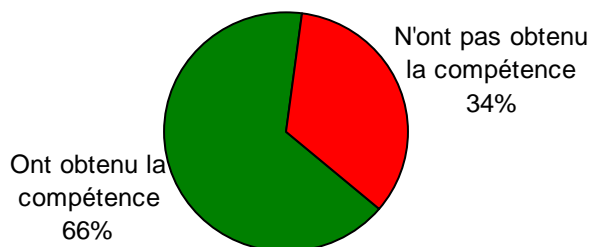
Résultats compréhension orale



Résultats production écrite



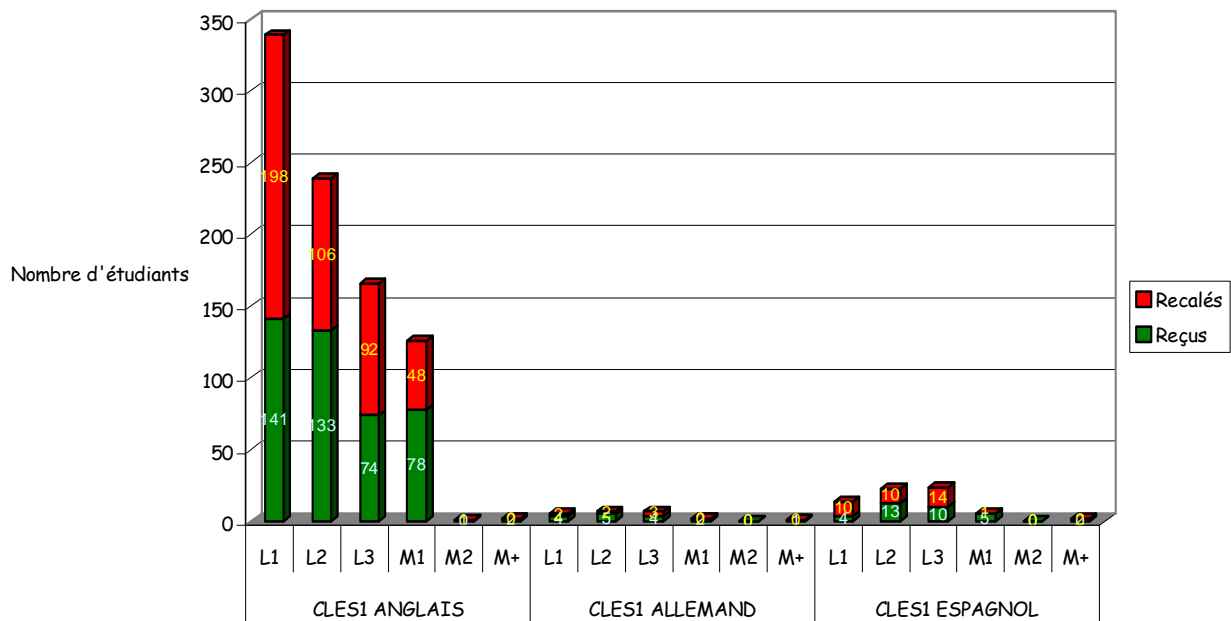
Résultats production orale



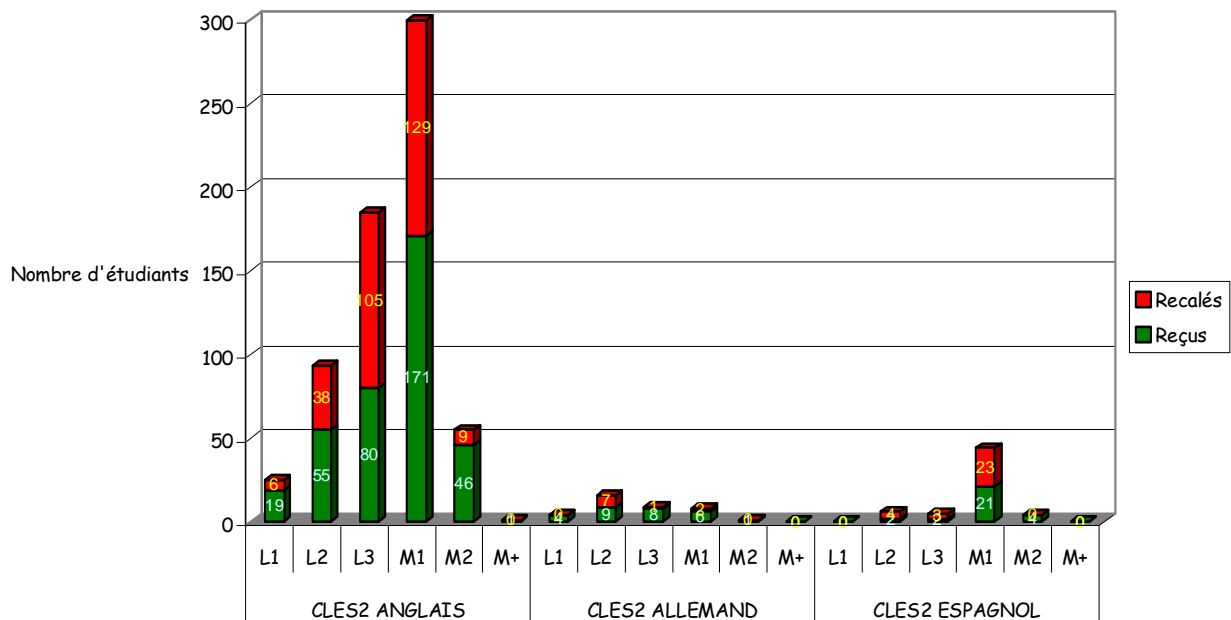
Aucune compétence ne pose de réel problème aux étudiants

- résultats obtenus par année de cursus pour CLES1 et CLES2

Nombre de reçus/recalés par niveaux au CLES1 - données générales - CLES2005



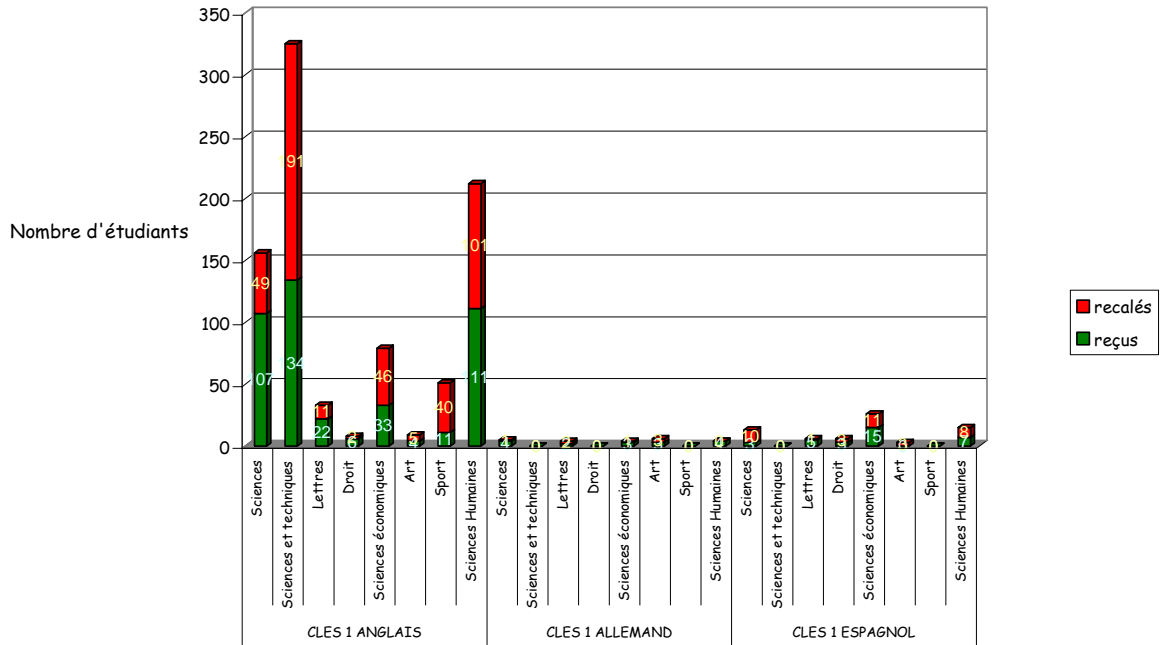
Nombre d'étudiants reçus/recalés par niveaux au CLES2 - Données générales - CLES 2005



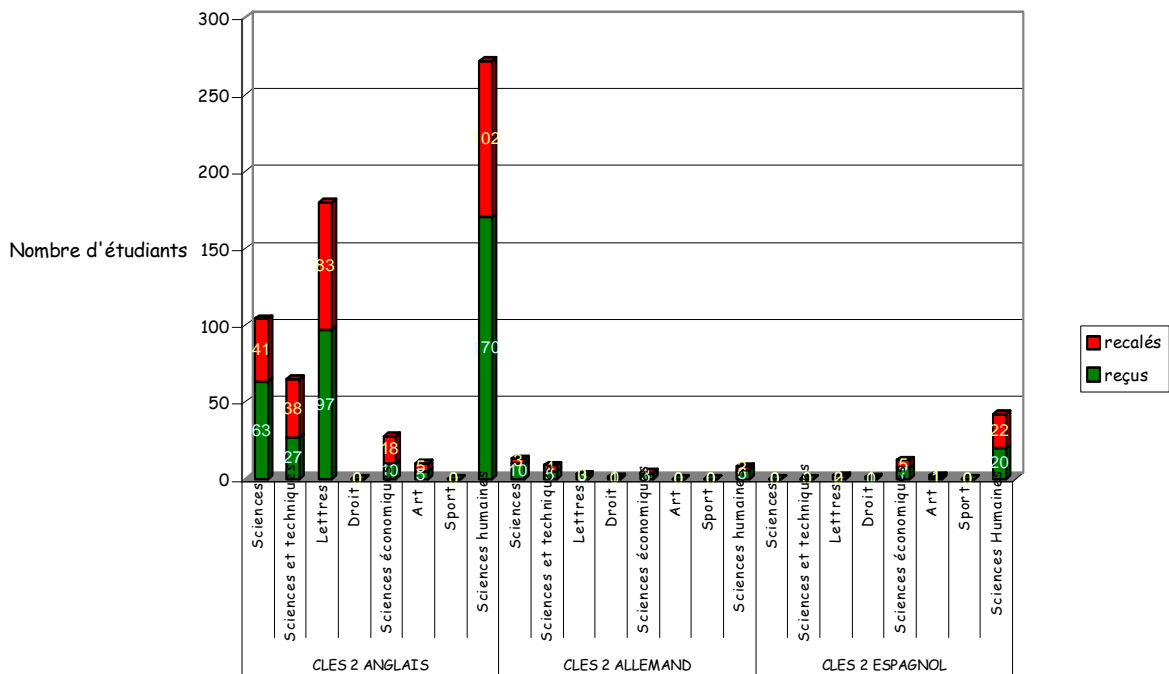
Les étudiants de L2 semblent être les mieux préparés pour réussir CLES1 anglais
Le niveau CLES 2 obtient le meilleur taux de réussite au niveau Master.

- résultats obtenus en CLES1 et CLES 2 par filières :

Nombre d'étudiants reçus/recalés par filières au CLES 1- Données générales - CLES 2005



Nombre d'étudiants reçus/recalés par filières au CLES2 - Données générales - CLES 2005



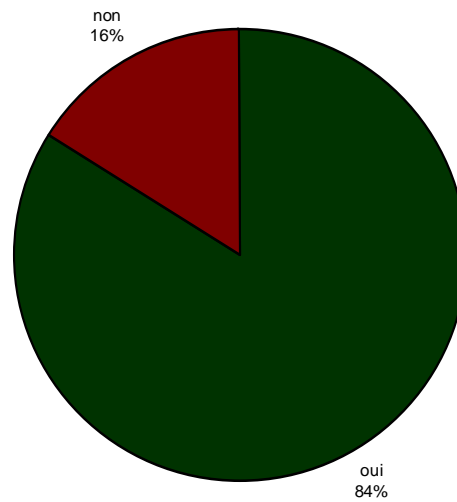
CLES1 réussi par les étudiants scientifiques.

CLES2 réussi par les étudiants littéraires.

Conclusion :

Devant le plébiscite des enseignants qui ont fait passer CLES, devant le mécontentement des étudiants qui se trouvent dans l'obligation de passer une certification privée (très chère pour eux et pour leurs universités) nous souhaitons vivement que la certification CLES continue et qu'elle soit couronnée de succès.

Faut-il généraliser CLES? - Données nationales - CLES 2005



CLES plébiscité par les étudiants en 2005!

En annexe les documents réalisés avec le groupe de travail CLES
à Paris les 13, 14, 15 et 22, 23 juin 2005

- I) Mode de fonctionnement du CLES pages 26, 27
- II) Charte des pôles CLES- pages 28,29

Mode de fonctionnement du CLES

I - Organisation générale

Sous l'autorité de la Direction de l'Enseignement Supérieur, la certification en langues de l'enseignement supérieur relève du Bureau des certifications supérieures et doctorales.

1) Constitution

Les établissements d'enseignement supérieur habilités par la DES sont constitués en pôles (voir liste ci-après) et fonctionnent de façon collégiale. Selon un principe de mutualisation ils conçoivent, valident et diffusent les sujets nationaux selon la charte CLES (cahier des charges, grille d'évaluation, modes de passation, banque de données) :

Aix, Marseille	Paris, Ile de France
Grenoble-Savoie	Rennes - Brest
Lille - Région Nord Pas de Calais	La Réunion
Lyon, Saint-Étienne	Strasbourg, Mulhouse
Nancy-Metz	

D'autres pôles pourront compléter cette liste afin de couvrir l'ensemble du territoire français dans les délais les plus brefs.

2) Budget

Le budget de fonctionnement CLES est à la charge de chaque établissement qui pourra faire état de ses besoins dans le cadre du projet d'établissement pour le contrat quadriennal.

II - Fonctionnement

Les représentants des pôles se réunissent en fin d'année universitaire pour :

- faire le bilan de l'année écoulée
- répartir les conceptions de sujets nationaux entre les pôles
- garantir l'envoi de tous les sujets

1 - Conception

Pour les années universitaires 2005-2006 et 2006-2007, les représentants des pôles garantissent collectivement la conception d'au moins :

- 5 sujets CLES 1 et 5 sujets CLES 2 en anglais
- 2 sujets CLES 1 et 2 sujets CLES 2 en espagnol
- 2 sujets CLES 1 et 2 sujets CLES 2 en allemand
- 1 sujet CLES 1 et 1 sujet CLES 2 en italien
- 1 sujet CLES 1 et 1 sujet CLES 2 en portugais

a) Répartition

La répartition des conceptions de sujets pour l'année 2005-2006 a été définie lors de la réunion du 23 juin 2005.

b) Calendrier

- 1^{er} semestre : chaque sujet sera conçu et approuvé à l'intérieur de son pôle puis validé par un comité de relecture CLES, émanation des pôles, courant janvier.
- Janvier : le comité de relecture reçoit les sujets début janvier, se réunit courant janvier et donne son avis sur les sujets proposés et fait les modifications nécessaires,

- 4^{ème} semaine de janvier : envoi à l'établissement qui en assurera la gestion informatique et la diffusion par envoi sécurisé (envoi dissocié d'une clé et du sujet) dans tous les établissements participants qui en feront la demande.

c) Coût

Le coût de la conception des sujets CLES a été estimé sur la base de l'expérimentation passée, à savoir entre 600 et 800€.

2) Passation du CLES

a) Mode de passation

Le CLES se présentant sous la forme d'un scénario lié, les tâches à réaliser par le candidat doivent s'enchaîner pour en respecter les objectifs. Il sera cependant tenu compte des spécificités des équipements et des ressources humaines de chaque établissement.

b) Calendrier

Chaque établissement pourra fixer son propre calendrier de passation des épreuves ainsi que le nombre de sessions.

c) Résultats

- Les établissements gèrent leurs résultats, réunissent un jury qui valide les résultats, et délivrent la certification.

- La prochaine version d'Apogée prévoit la saisie des résultats du CLES ainsi que l'édition du certificat.

d) Coût

Le coût de passation du CLES dépend des conditions de passation : nombre d'étudiants, lieux (amphithéâtre ou salle multimédia), etc... Il a été estimé, sur la base de l'expérimentation passée, à 40€ en moyenne et inclut les frais de personnel pour la surveillance, la correction et l'évaluation de l'épreuve de production orale ainsi que les charges techniques et administratives. L'estimation des coûts réels relève de chaque établissement.

3) Formation

Les pôles organisent la formation des évaluateurs, conformément à la charte CLES.

Les sujets-types seront mis en ligne à la rentrée 2005-2006 pour information.

4) Promotion du CLES

Les pôles organisent la promotion du CLES auprès des étudiants et des établissements d'enseignement supérieur.

Charte du Certificat en Langue de l'Enseignement Supérieur (CLES)

Préambule

Ce texte s'adresse à toutes les personnes concernées par la mise en œuvre du Certificat de compétence en Langue de l'Enseignement Supérieur. (cf. arrêté du 22 mai 2000)

Rappel de la structure organisationnelle du CLES

Les établissements sont regroupés en pôles. Le représentant du pôle en assure la coordination selon les termes de la charte.

Objet de la charte

Le but recherché est la mise en place d'une structure cohérente qui garantit la validité et la pérennité du Certificat de compétence en Langue de l'Enseignement Supérieur français en conformité avec le *Cadre européen commun de référence pour les langues*.

Article 1

Concepteurs de sujets

Les concepteurs de sujets signataires s'engagent à respecter scrupuleusement le cahier des charges CLES mis en application dès septembre 2005. Ils s'engagent également à faire approuver le (s) sujet (s) qu'ils proposent, tout d'abord à l'intérieur de leur pôle et ensuite valider par le comité de relecture CLES.

Article 2

Représentants de pôles

Les représentants de pôles signataires s'engagent à participer aux réunions de travail et en particulier à la réunion bilan de la fin de l'année universitaire.

Ils s'engagent à diffuser les informations concernant les décisions prises, les bilans, les relevés statistiques et à coordonner les missions des différents acteurs CLES.

Article 3

Evaluateurs

Les évaluateurs signataires s'engagent à suivre les formations dispensées par les pôles. Ils s'engagent à respecter les grilles d'évaluation CLES, à restituer les copies et transmettre les résultats dans les délais impartis.

Article 4

Mutualisation des sujets

Les concepteurs signataires s'engagent à transmettre leur (s) sujets (s) à leur représentant de pôle qui, après vérification à l'intérieur du pôle, les transmettra au comité de relecture.

Article 5

Responsable de la diffusion des sujets

Le/la responsable de la diffusion des sujets dans la base de données nationale s'engage, sur demande des établissements, à transmettre les sujets par voie électronique sécurisée. Il/Elle s'engage à tenir un calendrier (envoi des sujets, lieux, dates des sessions) qu'il/elle mettra à la disposition des coordonnateurs de pôles.

Article 6

Responsable CLES de chaque établissement

Le/la responsable CLES de chaque établissement, en accord avec sa présidence, s'engage à mettre en œuvre l'organisation de la ou des sessions et la passation des épreuves selon le cahier des charges CLES.

Article 6

Centres de passation

Chaque centre de passation CLES s'engage à superviser la saisie des résultats et à s'assurer de l'édition du certificat CLES officiel du Ministère de l'Education Nationale en coordination avec les scolarités impliquées.

Fait à

Date

Signature (précédée de la mention « lu et approuvé »)